



Vie de quartier Souché

Le 1^{er} avril 2025 à 19H00

Service Proximité et Relations aux Citoyens



Rédaction : Maëlle ROBERT

Participants : 37 participants dont 4 à distance, en présence du co-président habitant, Dominique GALLO, la co-présidente élue, Marie-Paule MILLASSEAU, l'élue à la vie participative, Philippe TERRASSIN, l'élue en charge de l'Espace Public, Dominique SIX, Sophie BOUTRIT, conseillère municipale en charge de la santé et Karl BRETEAU, conseiller municipal en charge de la coopération citoyenne

La coordinatrice du service PRC Maëlle ROBERT et la cheffe de la Vie Participative Irene TOSI.

Ordre du jour :

Présentation du projet avec les créateurs de forêt

Animations

Les soirées du LAB

Projet du cœur de quartier

Réfections des routes

Plan Canopée

Les prochains rendez-vous

Temps d'échanges

Présentation du projet avec les créateurs de forêt

Un espace de biodiversité au sein du quartier

Présenté par :

Thibault HEBRARD, Adjoint au Maire ayant la délégation Développement durable

Nancy L'HORTY, Directrice Développement durable Ville de Niort

Camille de l'entreprise des créateurs de forêt



Voici l'emplacement du projet qui verra rapidement jour.

Le projet d'aménagement paysager – Vallée Guyot a été validé à l'unanimité par les conseillers municipaux lors du conseil municipal du 31 mars 2025

C'est le premier projet des Créateurs de forêt sur la Ville de Niort.

Il n'y a pas de transaction financière mais une mise à disposition d'un emplacement par la Ville de Niort.

Le choix de l'emplacement se veut un poumon vert et de régularisation du futur habitat qui va venir sur la Vallée Guyot : c'est un projet expérimental. Avec le nouveau PLUI (plan local d'urbanisme intercommunal), les surfaces à construire de la Ville de Niort vont baisser. Le but étant de densifier la ville et de ne plus augmenter l'imperméabilisation des sols.

Qui est créateur de Forêt ?

C'est un promoteur de biodiversité. Créateur de forêt est une entreprise qui conçoit et réalise des projets de biodiversité préservés durablement. Nous redonnons de l'espace au(x) vivant(s) en impliquant un grand nombre d'acteurs locaux.

Entreprises et particuliers nous permettent de concrétiser ces projets en parrainant localement des m2 de biodiversité.

Vous trouverez toutes les informations sur leur site en suivant ce lien

<https://www.createurdeforet.fr/>

Concernant ce projet, les écoles de Souché vont être approchées pour un travail partenarial.

C'est un projet participatif, un travail intergénérationnel (comme beaucoup des projets souchéens, exemple du chemin des brouettes)

De plus, sur ce projet, il va y avoir une ouverture sur le quartier de Champclairot.

Conception projet de biodiversité

284

Total surface d'intervention = 1,9 ha
Total surface protégée = 3,54 ha

Communes de Niort (79) - Vallée Guyot - Parcelle HH 145

Légende

Diversité

- Boisement (1,65 ha de bosquets)
- Haie double (542m - 3,5m de largeur)
- Haie simple (183m - 3,5 de largeur)
- Zones ouvertes (5905 m² de clairières)

Aménagement

- Zone d'accueil (221 m²)
- Cheminement principal (522m)
- Cheminements entretien (151m)
- Ouverture de la haie jusqu'au cheminement
- Hibernaculum (x4)
- Gîtes à belettes (x2)
- Dispositifs Chouette effraie (nichoirs et piège photo)

Existant

- Haie de Noyers (194m)

Projet d'aménagement urbain

- Opération d'Aménagement Programmée (OAP)
- Parcelles agricoles soumises à une clause biodiversité

Surface (ha)

Total surface à boisier (haies) = 725m (0,725 km) soit 0,25 ha
Total surface à boisier (bosquets) = 16 585 m² soit 1,65 ha
Total parcelles = 35 490 m² soit 3,54 ha (données et calculs issus du parcellaire officiel)

Densité boisement bosquet

800 plants/ha



Essences proposées

Haie double Pommier, Poirier, Noisetier, Néflier, Cormier, Noyer, Troëne sauvage Fusain d'Europe, Cornouiller sanguin et Viorne lantane

Bosquets partie haute de la vallée (plus sèche) Chêne pédonculé, Bouleau pubescent, Tremble, Charme commun, Erable champêtre, Poirier sauvage, Saule marsault, Bourdaine, Aubépine monogyne, Aubépine à deux styles et Sureau noir

Bosquets fond de vallée (plus humide) Erable champêtre, Erable à feuilles d'obier, Chêne sessile, Chêne vert, Chêne pubescent, Alisier torminal, Cormier, Noyer commun, Alisier blanc, Tilleul à petites feuilles, Bouleau verruqueux, Poirier sauvage, Pommier sauvage, Charme commun, Viorne Obier, Fusain d'Europe, Néflier, Cornouiller mâle, Cornouiller sanguin, troëne, Aubépine monogyne, Aubépine à deux styles, Noisetier et Viorne lantane



L'action de l'entreprise passe par quatre étapes clés :

- La recherche d'une parcelle pouvant accueillir un projet de biodiversité,
- Une protection durable de son usage pendant 99 ans via une Obligation Réelle Environnementale,
- Le montage d'un écosystème de compétences territoriales,
- Un financement par des entreprises responsables et des particuliers engagés.

Créateur de forêt se chargera du pilotage et du financement du projet, des études de maîtrise d'œuvre, de la fourniture des végétaux et leur plantation ainsi que la réalisation des cheminements.

La Ville de Niort va donc mettre à disposition une emprise de plus de 3,5ha.

2300 arbres, arbustes et arbrisseaux seront plantés cet hiver 2025-2026.

Créateur de forêt prendra en charge l'entretien de la parcelle pendant 5 ans. L'objectif est de livrer une parcelle saine, résiliente et résistante qui saura évoluer librement, avec le minimum d'intervention humaine.

Une personne du public demande si des coupes auront lieu durant les 99 ans de mise à disposition ?

Camille de créateur de forêt répond qu'il n'y aura pas de coupe à visée économique mais simplement de l'entretien.

Il y aura beaucoup de variétés d'arbres fruitiers. Les espèces sont locales.

Une personne du public rappelle l'importance pour les souchéens des corridors écologiques particulièrement celui de la vallée du Lambon.

Thibault HEBRARD rappelle que les projets d'urbanisation sont pensés avec la dimension végétalisation.

Une personne s'inquiète sur la nature des arbres et l'effet du pollen. Thibault Hébrard la rassure en expliquant que les variétés interdites comme l'ambrosie ne seront pas plantées et en profite pour informer que **La Ville de Niort va se doter d'un pollinarium en 2025**. Il permettra de suivre les émissions de pollens afin d'anticiper les potentielles allergies. Au printemps, éternuements et yeux qui piquent font partie du quotidien de 20 à 30 % des personnes. Souvent, cela est dû aux pollens, qui provoquent des allergies.

Le projet des créateurs de forêt est déjà financé par les entreprises niortaises à hauteur de 33%.

N'hésitez pas à vous inscrire sur le site des créateurs de forêt pour participer au projet, le parrainage commence à partir de 6€.

Les Animations

Exposition du printemps au Lambon : 25^{ème} édition au printemps 2025

“ MET-ART-MORFOZ ”

● L'**EXPOSITION** à l'Espace Lambon de Souché, se tiendra **du 27 mars au 26 avril 2025**.

Elle sera visible aux **heures d'ouverture** de la **Bibliothèque**,

et lors de la **permanence** du **Petit Marché** du **dimanche 13 avril** de 10 h à 13 h.

Le **Vernissage** a eu lieu le **jeudi 27 mars** à 18 h :



Une cinquantaine de personnes sont venus ouvrir cette rencontre de différents artistes.

La Vie de quartier de Souché
et le centre socioculturel
de Champclairot Champonmier vous présentent

DU *27 mars* AU
26 avril 2025

EXPO **MET-ART-MORFOZ**

Djam'B & Stéphanie Bouchet & Foyer de vie Les Genêts



● Les **ARTISTES** invités : une **particularité exceptionnelle** pour cette 25^{ème} Edition, à laquelle participera une **pluralité d'artistes**, acteurs de diverses métamorphoses, issus du quartier voisin de Champclairot – Champommier et proposés par l'association Art'Oser :

- Groupe d'exposants du Foyer de vie « Les Genêts »,
- Djam'B, artiste arthérapeute et animateur d'ateliers,
- Stéphanie BOUCHET, psychothérapeute entre autres et artiste.

Ces artistes locaux illustreront une remarquable action plurielle, qui va au-delà des formes et des techniques d'arts plastiques, afin qu'ainsi l'Art sublime l'intime identité de chacun.

Cette pluralité créative apporte un supplément d'âme précieux, à découvrir et partager. Nul doute que de manière infinie et intemporelle, les œuvres présentées illumineront en écho, notre regard et nos émotions.

● A cette occasion, la transmission sera assurée par **Djam'B** qui animera les **2 ATELIERS** proposés, avec l'aide de la **Vie de Quartier de Souché et de la Ville de NIORT** :

- **Adultes** : dimanche 6 avril, de 9 h 30 à 17 h - l'atelier est complet
- **Enfants** : mardi 22 et mercredi 23 avril AM, de 14 h à 17 h 30

Renseignements et inscriptions : **CSC Champclairot-Champommier** - Tél : 05 49 28 35 46

- **VerniStage** : jeudi 24 avril à 17 h 30.

Activités de la commission biodiversité

La Commission environnement biodiversité de la Vie de quartier de Souché organise le

SAM. 5 AVRIL | DIGITAL CLEANUP DAY



CSC SOUCHÉ / 9H30 À 11H30

NETTOYER* 

*C'est conserver la performance de tes équipements !



Album photo - la biodiversité de Souché

La nature à votre porte!



Être curieux, s'intéresser, connaître, ... c'est aussi protéger !

La biodiversité est partout, même à notre porte ! Participez à la création d'un album photo collaboratif en immortalisant les plantes, insectes, oiseaux et autres merveilles naturelles de notre quartier de Souché.

Comment ça marche ?

- 1 Prenez en photo faune et flore que vous observez près de chez vous.
- 2 Envoyez-nous vos clichés.
- 3 Nous vous aiderons à identifier ces trésors de la nature !

Envoyez-nous vos photos sur lanatureavotreportesouche@gmail.com ou flashez ce QR code 

Deux activités proposées par la commission biodiversité :

- Samedi 5 avril, venez nettoyer vos données sur vos portables, tablette et pc portable. Activité en parallèle du repaire café où il sera proposé un atelier de réparation pour les vélos.

- Une proposition de collecte de photos afin de mettre en valeur la biodiversité souchéenne. Afin de permettre aux habitants de faire un inventaire, un album photo de leur quartier. On identifie, on s'intéresse et on aura envie de protéger ! une présentation du projet sera faite au petit marché du 13 avril. Les organisateurs rappellent que des photos de smartphone peuvent suffire. Le but de la démarche est de prendre plaisir à identifier les richesses souchéennes. Pas de date buttoir pour l'instant sur cet événement. Un projet d'exposition des meilleurs clichés en plein air sur les sites de chemin des brouettes.

Les acteurs de quartier rappellent que beaucoup d'informations se trouvent sur le site Facebook de la Vie de quartier, n'hésitez pas à le consulter, à vous abonner.

La Commission Biodiversité c'est aussi l'entretien du jardin qui bourdonne (chemin des Brouettes) :

- Dégagement des chemins et bordures,
- Arrachage manuel des herbes recouvrant les bordures en pierres sèches,
- Prairie fleurie : arrachage des grandes herbes et racines, évacuation du broyat étalé dans les allées environnantes, aération du sol,
- La bâche a été repositionnée en attendant l'ensemencement le 13 avril,

(Les graines locales sont fournies par le Parc Naturel Régional du Marais Poitevin).

Ces « garden party » sont ouvertes à tous et sont un beau moment de partage intergénérationnel.

Les dates d'action sont disponibles sur Facebook.



Le petit marché de Souché



LES ANIMATIONS

10h - 13h
Visite de l'expo du Lambon
Met-Art-Morfoz
Djam'B / Stéphanie Bouchet / foyer de vie Les Genêts

10h - 11h
Balade et quizz avec l'association **Un pas de plus**. Rendez-vous à la médiathèque de Souché

11h - 13h
Les noceux du Poitou
Groupe folklorique

À partir de 11h
Paëlla cuite sur place
par le traiteur *Du soleil dans la cuisine*

Buvette par l'APE Jean Mermoz

Zéro déchet pays niortais
Sensibilisation à l'écologie
Les amis de l'écoquartier Vert
Turquoise Habitat participatif
Shifters 79
Décarbonation de l'économie française et de nos modes de vie
DFD 79
Sensibilisation troubles de l'apprentissage

Un marché le 22 juin :

Les actrices et acteurs de quartier proposent un marché le dimanche 22 juin,

La Ville apportera son aide en fournissant du matériel nécessaire à l'organisation, dans la limite des stocks disponibles : tableau électrique, des barrières et des panneaux d'interdiction de stationner.

Animations du marché :

Une chanteuse bénévole

Une animation des Shifters

Un marché bio

Une buvette de l'APE

Les acteurs souchéens gardent toujours en tête de refaire comme il y a quelques années : une grande fête sur tout le weekend avec en plus un évènement le samedi soir.

Les balades contées du 20 septembre de 14h à 17h



Se dérouleront le samedi 21 septembre 2025

Deux balades à 14h et 15h30

Rendez-vous à l'entrée principale du cimetière des sablières

« Hommage à nos héros du quotidien »

Animées par Nicolas CLAUZEL de la compagnie Ideosphère et documentées par Etienne VILLAIN

Inscriptions au CSC de Souché.

Bilans des Deux Noëls en décembre sur Souché

A Souchéco : goûter et spectacle pour les enfants de l'école Proust et les riverains – bonne participation. Demande de l'APE de Proust pour l'an prochain : que l'évènement soit sur le parvis de l'école afin de rassembler l'école et la maison de retraite de la Coudraie

Au CSC : goûter et chorale de Noël + décoration des sapins en bois fabriqués



La fabrication des sapins en palette a beaucoup fédéré sur le quartier : bravo pour cette belle initiative des acteurs de quartiers et du CSC de Souché.

Vous voulez tout connaître sur L'aérodrome de Niort

Proposition d'une rencontre sur site avec Olivier DUPONT, le responsable de l'aérodrome de la Ville de Niort ainsi que Thibault HEBRARD, élu de cette délégation ainsi que Philippe TERRASSIN et Marie-Paule MILLASSEAU :

Le mardi 20 mai à 18h

Rendez-vous devant la tour de contrôle

Visite pour un groupe d'une douzaine de personnes

Inscrivez-vous rapidement

Au 05 49 78 74 78

Ou mail à vie-participative@mairie-niort.fr



Les soirées du Lab

CONCERTATION AVEC LES HABITANTS

Le Lab' 2025 – 2027
Bien vivre ensemble
dans l'espace public

**LES SOIRÉES
DU LAB'**
Niort **BIEN
VIVRE ENSEMBLE**

Parler ensemble sur l'espace public

Soirée participative : venez partager
votre avis et vos propositions



MAR. 15 AVRIL 2025
de 18h30 à 21h - ???, Niort



sur inscription

05 49 78 74 78
vie-participative@mairie-niort.fr
www.niort.com

niort
DURABLE 2030



3 rencontres citoyennes



1 cycle de 3 soirées du lab' « Bien Vivre ensemble dans l'espace public »

Les soirées du lab' c'est une **CONCERTATION** un cadre et une méthode spécifique

- Des rencontres en soirée : 18h30 à 21h00
- De la convivialité (restauration sur place)
- Des ateliers, des intervenants et des animations (quizz, théâtre forum, photolangage...)
- Des rencontres hors les murs (CAMJI, patinoire)
- une première étape de participation citoyenne visant à co-construire une programmation d'actions avec les habitants, les services et les partenaires

Première soirée: « La place des jeunes dans l'espace public »



40 personnes dont 28 jeunes (16 – 25 ans) ont échangé et imaginé des actions autour de 4 sous thématiques:

- Se déplacer dans l'espace public
- Se sentir en sécurité dans l'espace public
- Sortir et s'amuser dans l'espace public
- Se rencontrer dans l'espace public

Deuxième soirée: « Manger, bouger dans l'espace public »



32 participants ont imaginé des actions autour des 2 grandes thématiques, suite à l'animation de deux ateliers :

- Manger dans l'espace public, après une réflexion autour du jeu de l'assiette
- Bouger dans l'espace public après une réflexion autour du déplacement sans véhicules et du sport dans l'espace public

Calendrier et étapes à venir



Alors ne loupez pas la prochaine soirée, inscrivez-vous !

The poster features a purple header with the text 'LES SOIRÉES DU LAB' Niort BIEN VIVRE ENSEMBLE' and 'Parler ensemble sur l'espace public'. Below this, it says 'Soirée participative : venez partager votre avis et vos propositions'. The central illustration shows a diverse group of people sitting on a grassy area with stylized yellow buildings in the background. At the bottom, it specifies the date 'MAR. 15 AVRIL 2025' and time 'de 18h30 à 21h - ???, Niort'. Contact information includes a QR code, 'sur inscription', and phone number '01 45 49 78 75 44'. Logos for 'niort DURABLE 2030' and 'Niort Bien Vivre Ensemble' are also present.

Projet

Cœur du quartier de Souché

Une esquisse du projet sera présentée avant la fin 2025

En attendant, l'enfouissement des réseaux aura lieu sur le deuxième semestre de 2025.

Attention, les riverains contactés par le SIEDS/SEOLIS pour l'enfouissement des réseaux doivent répondre rapidement pour que les travaux puissent avoir lieu.



- ❑ **Objectif :** *Inscrire le projet dans une démarche esthétique en accord avec le site (ancien village situé dans le périmètre AVAP, cours d'eau du Lambon)*

PRC/OPERATIONS D'AMENAGEMENT

Requalification du cœur de quartier de Souché

- ❑ Etude sur les mobilités et le stationnement afin de libérer de l'espace pour la végétalisation de l'espace public
 - Présentation des scénarii en Instance de Vie de quartier (février 2025)
- ❑ Lancement des études d'enfouissement des réseaux sous maîtrise d'ouvrage GEREDIS :
 - Etudes : 1er semestre 2025
 - Travaux : septembre 2025 sous réserve de l'obtention de toutes les conventions
- ❑ Finalisation du programme et choix d'une maîtrise d'œuvre sur esquisse : 2ème semestre 2025

Report étude de mobilité engagée au BP 2024 : 17 088 € TTC

Report études + travaux enfouissement de réseaux (hors éclairage public) engagés au BP 2024 : 232 619,60 € TTC

Montant inscrit au BP 2025 (Travaux éclairage public + études de maîtrise d'œuvre) : 250 000 € TTC

VDN/POLE INFRASTRUCTURE ET GESTION TECHNIQUE_DIRECTION DE L'ESPACE PUBLIC_2025



❑ REQUALIFICATION DU CŒUR DE VILLAGE DE SOUCHE



❑ ENFOUISSEMENT DES RESEAUX TELECOM ET ELECTRIQUE



❑ LIBERER DE L'ESPACE EN REFLECHISSANT SUR UN PERIMETRE ELARGI ET SUR LA HIERARCHISATION DU RESEAU VIAIRE (ETUDE SUR LES MOBILITES ET LE STATIONNEMENT)



- ❑ **Objectif :** *requalifier l'espace public rue de la mairie en intégrant l'espace laissé libre aux abords de l'ancienne mairie, pour recréer une centralité et créer un lieu de vie apaisé en favorisant les mobilités actives*

- ❑ **Objectif :** *Inscrire le projet dans une démarche esthétique en accord avec le site (ancien village situé dans le périmètre AVAP, cours d'eau du Lambon)*

- ❑ **Objectif :** *Libérer l'espace dédié à la voiture (stationnement et flux), en dissuadant les shunts et en reportant le stationnement, afin de créer un espace qualitatif, reflet d'une nouvelle centralité pour le cœur de village de Souché*

Avant de commencer les projections, le service études de la Direction de l'Espace Public a demandé une étude de mobilité : trois scénarios ont été présentés à une commission de souchéens . Deux scénarios ont été écartés car la circulation du bus était impossible.



QUARTIER DE SOUCHÉ REQUALIFICATION DU CŒUR DE QUARTIER

RÉUNION PUBLIQUE – 17 FÉVRIER 2025



V01 - ABL



© CeRIX Traffic System - Toute reproduction interdite sans autorisation écrite préalable

Rappel du contexte

- ❑ REQUALIFICATION DU CŒUR DE VILLAGE DE SOUCHE



- ❑ **Objectif** : requalifier l'espace public rue de la mairie en intégrant l'espace laissé libre aux abords de l'ancienne mairie, pour recréer une centralité et créer un lieu de vie apaisé en favorisant les mobilités actives

- ❑ ENFOUISSEMENT DES RESEAUX TELECOM ET ELECTRIQUE



- ❑ **Objectif** : Inscrire le projet dans une démarche esthétique en accord avec le site (ancien village situé dans le périmètre AVAP, cours d'eau du Lambon)

- ❑ LIBERER DE L'ESPACE EN REFLECHISSANT SUR UN PERIMETRE ELARGI ET SUR LA HIERARCHISATION DU RESEAU VIAIRE (ETUDE SUR LES MOBILITES ET LE STATIONNEMENT)



- ❑ **Objectif** : Limiter l'espace dédié à la voiture (stationnement et flux), en dissuadant les shunts et en reportant le stationnement, afin de créer un espace qualitatif, reflet d'une nouvelle centralité pour le cœur de village de Souché

Rappel des conclusions du diagnostic et des besoins exprimés en Commission de quartier

Au regard du diagnostic, les enjeux principaux sont:

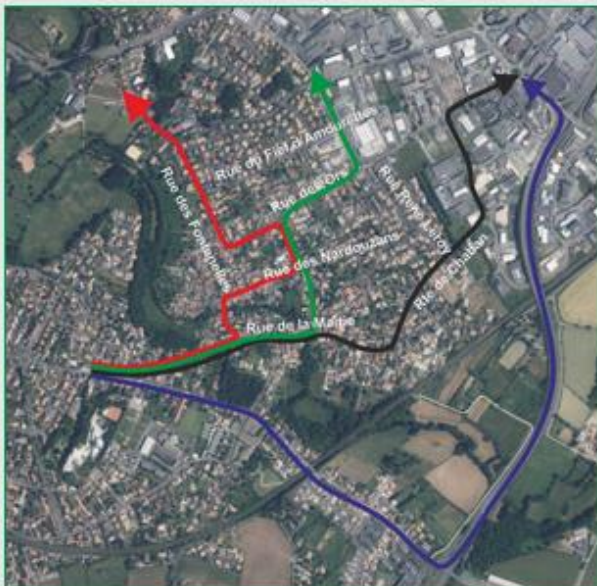
- Reconnecter le quartier, sécuriser et faciliter la mobilité des modes actifs,
- Conserver la quantité de l'offre de stationnement actuel, en permettant un report de l'offre de stationnement actuellement sur la place,

Pour atteindre ces objectifs, nous pourrions aussi agir sur :

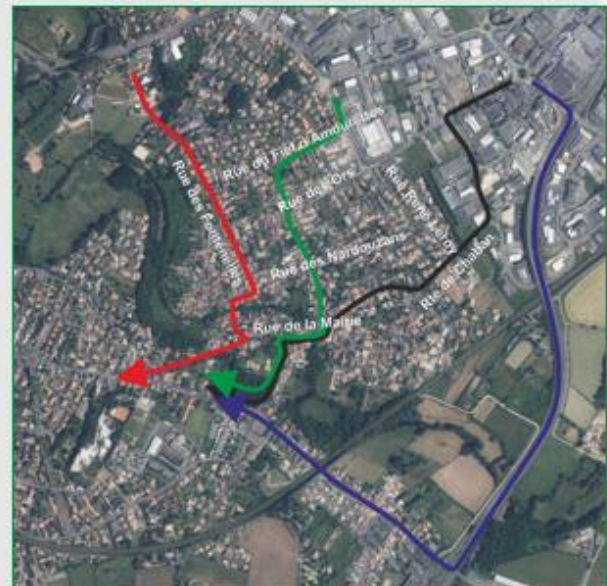
- Revoir le plan de circulation pour limiter la place de l'automobile et contraindre les flux de transit pour redonner de l'espace aux modes actifs
- Simplifier les différents régimes de vitesses sur le secteur
- Clarifier l'offre de stationnement tolérée et trouver des espaces de reports



Transit en situation actuel



- En rouge le flux allant au nord empruntant la rue des Fontenelles
- En vert le flux allant à l'Est empruntant la rue des Colombes



- En noire, le flux vers l'Ouest, empruntant la rue noire ou la rue blanche en fonction du sens du transit
- En bleu, le trajet souhaité ne passant pas par le quartier de Souché

Rappel sur la quantification des flux



Heure de pointe du matin

Heure de pointe du soir

Une place de l'ancienne Mairie en sens unique sans impact bus

Sens de circulation

Dans ce scénario, on vient sur la place de l'ancienne mairie, créer un sens unique afin de redonner de l'espace aux modes actifs.

Il a été choisi de conserver le sens nord vers sud car, les rues au nord du périmètre sont plus nombreuses et permettent plus de possibilités d'aménagements afin de limiter le passage de véhicules de transit sur la place de l'ancienne mairie.

Il a été intégré le fait de ne pas impacter le passage des bus dans le quartier



Sens de circulation
Scénario 3

Impact hiérarchisation

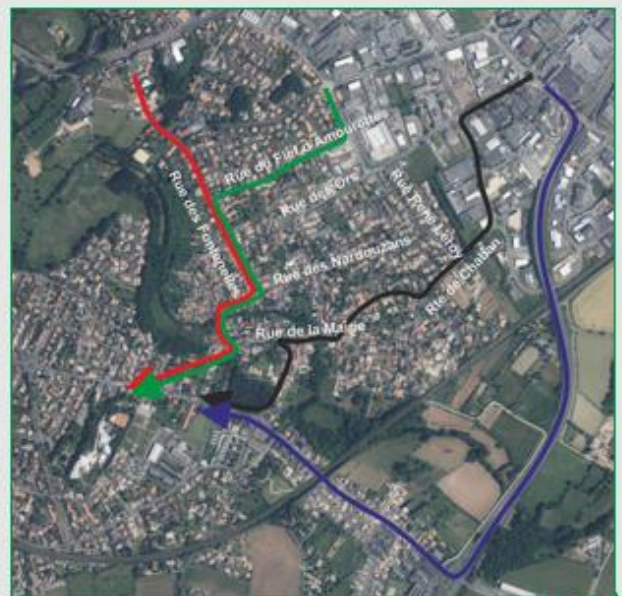
- Le sud de la rue des Colombe devient un axe plus confidentiel,
- En revanche, la partie ouest de la rue des Nardouzans va accueillir plus de trafics.



Impacts

La liaison vers l'Est n'est pas impactée (Trait Noir).
Seule la liaison par la rue des Colombes est entièrement déviée par un passage par la rue de la poste

Le transit venant du Nord est peu impacté, ne passe plus par la rue des Colombes (trait vert). Le flux venant de l'Est n'est pas impacté. Le flux est certes direct mais libère de l'espace sur la place de l'ancienne mairie.



Insertion cycles



- Un passage à 30km/h qui permet une mise à double sens cyclable d'une majorité des voies à sens unique;
 - Sauf rue Noire, de la Girouette et du Sableau.
- Possibilité de reconnecter le quartier à l'est avec une CVCB sur la route de Chaban
- Manque de place rue de Fleurette pour la création d'aménagements cycles (zone 30 plus adaptée)



Impacts Bus



- Aucun impact pour les bus



Report des stationnements



Rue des Colombes



Pour mémoire, le nombre de places de stationnement en voirie (6) + stationnement sur le parking (8), soit 14 places. Toutefois, il a été constaté lors du diagnostic que la suppression du parking sur la place n'avait pas engendré de contraintes importantes sur le stationnement, lors des travaux d'assainissement.

A partir de 4.5m de voirie, il est possible de venir créer des poches de stationnements marquées sur la rue des Colombes. Cela représente une opportunité pour aménager environ 7 places de stationnement, ce qui viendrait compenser le stationnement en voirie supprimé.



RÉUNION PUBLIQUE

© Cerix Traffic System - Toute reproduction interdite sans autorisation écrite préalable

La rue des Colombes est donc mise en sens unique sur une partie ce qui permettra :

- un report des stationnement
- de se débarrasser des flux de transit

Le double sens cyclable sera conservé sur les rues à sens unique.

Un habitant interpelle sur l'arrêt de bus à côté de la placette de l'Eglise qui est très dangereux, il serait intéressant de le déplacer lors du futur projet.

Les élus rappellent que la base du projet est de revégétaliser l'endroit et aussi de rendre la zone vivante.

Les acteurs de quartier rappellent leur attachement au lien qu'ils souhaitent faire entre le projet et la vallée du Lambon.

Chemin blanc de Souché

Les utilisateurs déplorent les dépôts sauvages qui n'en finissent pas.

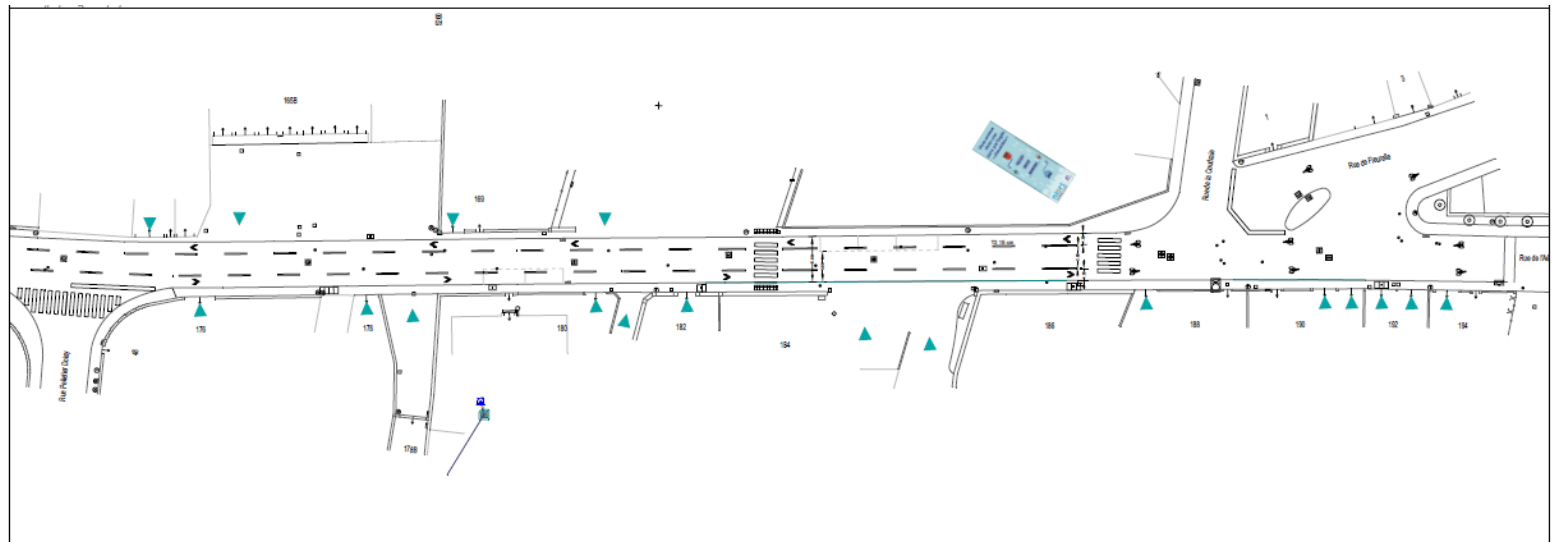
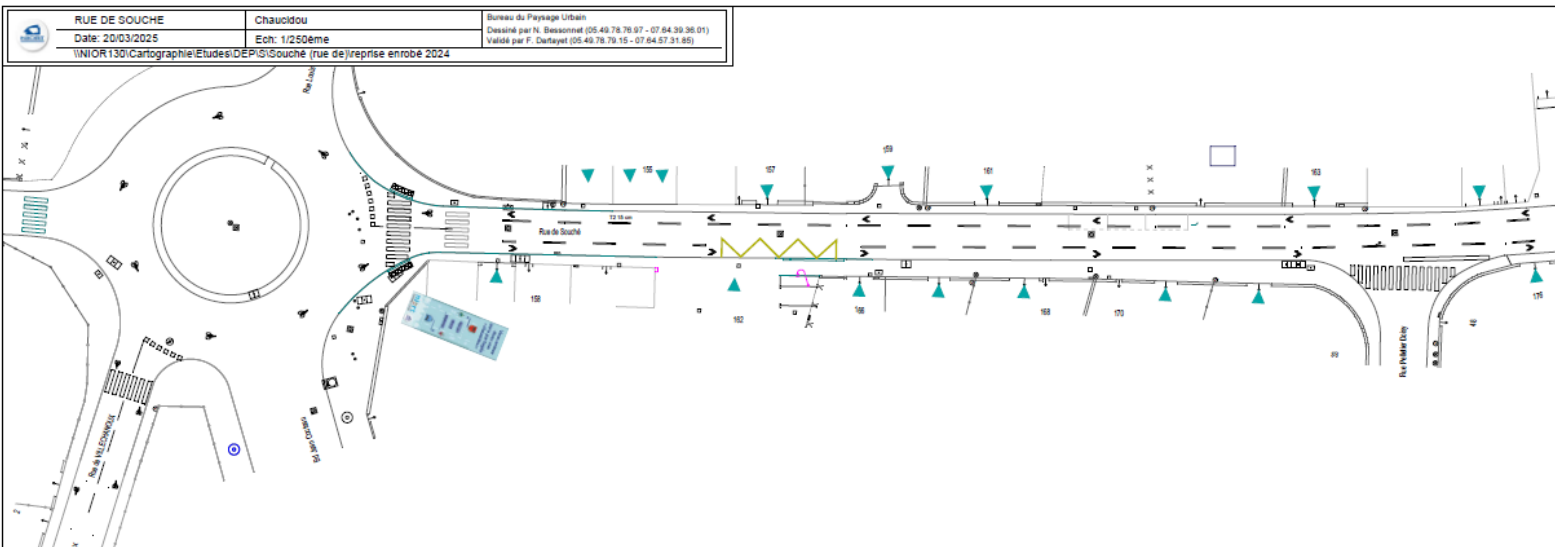
Un riverain s'interroge sur l'utilité d'un stop à l'entrée du chemin Doray qui semble très dangereux particulièrement pour les vélos qui sortent de ce chemin (voie secondaire) et qui tombent nez à nez avec des automobilistes qui « coulent » le stop car le chemin sur leur droite est rarement emprunté.

Aménagement rue René Leroy

Les aménagements demandés par les riverains pour casser la vitesse et ordonner les stationnements sont presque terminés et contentes beaucoup les utilisateurs selon un riverain.

Réfection des voiries

- Chaucidou rue de Souché (plan)



Les utilisateurs apprécient le retrait des îlots qui semble avoir apaisé la circulation.

Ils ont hâte que les travaux de peinture soient faits pour donner une place aux vélos.

Ils souhaitent savoir si le projet ne pourrait pas être continué sur la rue de l'aérodrome.

Une remarque est faite concernant l'îlot positionné sur le trottoir en face de l'école primaire Mermoz : il est très dangereux. Les parents se croient en voiture sur le passage surélevé où les élèves traversent et la visibilité à cause de cet îlot est très mauvaise.

Philippe TERRASSIN rappelle qu'il est possible de faire des expérimentations.

Un habitant du 55 rue de Souché (côté avenue de Paris) relève également :

- Une vitesse très élevée des automobilistes,
- Des trottoirs étroits
- Des îlots qui provoquent des accélérations intempestives
- Les entrées et sorties du lycées sont anarchiques

Philippe TERRASSIN rappelle que les policiers verbalisent mais difficile d'être partout.

La réflexion de la rue de Souché et de la rue de l'aérodrome importe beaucoup aux souchéens. Philippe TERRASSIN prévient qu'il aura un long travail de concertation et par la suite, il faudra s'assurer de l'aspect budgétaire pour les travaux.

Une habitante relève également le problème du stationnement des enseignants devant la maternelle Mermoz pendant toute la journée, ce qui empêche aux parents de profiter des places pour déposer leurs enfants. Les parents d'élève se garent souvent devant son portail qui mène à son garage !

Rue Normandie Niemen du 10 mars au 16 mai



- Projet de réfection en enrobé à chaud
- Quartier Souché
- Détail des travaux :
 - reprise de chaussée sur 600 mètres
 - Reprise 100 ml de bordures

Fief d'Amourettes/ Vivaldi du 10 au 21 mars



- Projet de réfection en enrobé à chaud
- Quartier Souché
- Détail des travaux :
 - reprise de chaussée sur 450 mètres
 - Reprise 30 ml de bordures



DIR/POLÉ INFRASTRUCTURE ET GESTION TECHNIQUE, DIRECTION DE L'ESPACE PUBLIC, 2025

❑ Extension du cimetière nature de Souché en cours

- Projet porté par la Direction Accueil et Formalités Citoyennes
- Création d'un jardin du souvenir paysager pour que la dispersion des cendres, soit directement au sol, soit progressivement avec un sablier des âmes

Canopée

Plantations d'arbres sur les espaces verts et naturels en 2024-2025:

- Quartier Sainte-Pezenne : **parking GS L Aragon** : 20 Unités, 390 m² de massif d'arbustes (390 arbustes), 950 M² en régie
- : **GS J Prévert mat et élémentaire** : 5 Unités - Plantations réalisées en régie
- Quartier de Centre Ville : **Ave de la république** : 2 Unités - Plantations réalisées par entreprise
- Quartiers Goise-Champommier-Champclairot : **Cité Paul Verlaine** : 5 Unités et 50 jeunes plants
- : **GS F Buisson** : 2 Unités - Plantations réalisées en régie
- Quartier Clou-Bouchet : **Rue de Pierre** : 7 Unités - Plantations réalisées en régie
- Quartier de Souché : **Ave Paris Trémie** : 5 Unités - Plantations réalisées par entreprise
- : **Rue de St Lambin** : 2250 jeunes plants et 250 baliveaux - Plantations réalisées en régie
- Quartier Nord : **CC3M chemin des Aumoneries** : 860 jeunes plants - Plantations réalisées en régie
- : **GS les Brizeaux** : 5 Unités - Plantations réalisées en régie
- : **Rue D'Antes - La Mirandelle** : 4 unités et 36 jeunes plants - Plantations réalisées en régie
- Quartier St Florent : **CSC St Florent** : 4 unités - Plantations réalisées par entreprise
- La quantité totale sera de **3505 unités.**

Quartier Souché – Avenue de Paris - Trémie

- L'avenue de Paris est plantée de platanes centenaires.
- 3 arbres ont été abattus pour des raisons sécuritaire en 2024 et 2 autres platanes quelques années précédentes.
- 5 platanes seront replantés sur site afin de conserver ce bel alignement.

16

L'AERODROME

OPERATION FINANCEE PAR LA COOPERATIVE CARBONE A HAUTEUR DE **4 400 €**
dans un programme stockage de carbone et préservation de la biodiversité

- **700** ARBRES ET ARBUSTES POUR 400 ML DE HAIE BOCAGERE (budget estimé à 6000 €)

- ERABLES CHAMPETRES
- PRUNELLIERS
- AUBEPINE
- NOISETIERS
- CORNOUILLERS
- FUSAINS D'EUROPE.....



8

Plan canicule

S'INSCRIRE SUR LE REGISTRE

POURQUOI ?

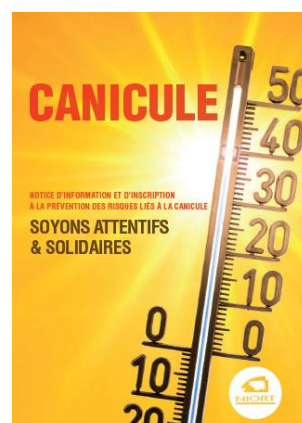
pour être contacté lors du déclenchement du plan canicule et recevoir des recommandations.

POUR QUI ?

- personnes âgées de 65 ans et plus, résidant à leur domicile.
- personnes âgées de plus de 60 ans, inaptes au travail, résidant à leur domicile.
- adultes en situation de handicap.

QUI FAIT LA DEMANDE ?

- la personne concernée.
 - son représentant légal.
 - un tiers : parent, voisin, médecin traitant, services sociaux,...
- La confirmation écrite de la personne concernée est obligatoire.



L'ESSENTIEL À SAVOIR

LES 3 CONDITIONS DE LA CANICULE

- il fait très chaud le jour : 35°C
- la nuit les températures restent élevées : 20°C
- la vague de chaleur dure depuis 3 jours au moins

QUELQUES CONSEILS

- je m'inscris sur le registre canicule de la mairie

En cas de déclenchement du plan d'alerte Météo orange ou rouge canicule,

- je peux contacter le **08 00 88 13 29** Service à appel gratuits
- en cas de malaise, j'appelle mon médecin traitant ou le SAMU (15).

LES OUVRIÈRES

Quand s'inscrire ?

Inscription toute l'année de préférence de mars à début mai. Si vous vous êtes inscrit l'an dernier ou les années précédentes, inutile de renouveler votre demande.

Comment s'inscrire ?

→ En renvoyant le formulaire d'inscription que vous trouverez à l'hôtel administratif, au Centre communal d'action social (CCAS), dans les mairies et maisons de quartier, les cabinets médicaux... Si vous avez 80 ans et plus, vous le recevez par courrier postal.

Vous pouvez également demander qu'il vous soit transmis par La Poste en [contactant les services de la mairie](#)

→ La demande d'inscription peut être effectuée par un tiers (parent, voisin, service d'aide à domicile...), mais elle nécessitera la confirmation écrite de la personne concernée.

En cas d'alerte canicule (vigilance orange)

Une fois inscrit au registre canicule, vous bénéficiez automatiquement du dispositif de télé alerte dont la Ville s'est dotée. Ainsi, en cas de vigilance orange ou rouge, vous recevrez un **message vocal**. Si vous avez communiqué un numéro de téléphone portable, vous recevrez en plus un **SMS**.

Vous serez également appelé par la cellule de crise des services de la Ville qui vérifiera que vous allez bien et que vous savez comment vous protéger. Si la situation l'exige, une équipe de l'Association départementale de protection civile sera envoyée à votre domicile.

Prochains rendez-vous

Course de garçons
de café



17 mai 2025

Voisines
Dans votre rue



23 mai 2025

Temps convivial
Au jardin qui
bourdonne



19 Juin 2025

La coordinatrice Maëlle ROBERT quittera son poste en avril 2025 après presque 7 ans sur ces missions. Elle fait part aux actrices et acteurs de quartier du plaisir qu'elle a eu de travailler avec eux.

Maëlle ROBERT
Coordinatrice Participation Citoyenne
Service Proximité et Relations aux Citoyens
Ville de Niort
05.49.78.74.78